

Uživatelský manuál

pro program DPH_ZMENA

Servisní program pro uživatele systému Shop2000
Pro přechod na novou daňovou soustavu

UNICODE SYSTEMS s.r.o.

Prosinec 2023

verze dokumentu: SHOP2000_zmena-DPH 2024 verze 2-3-0

**Než začnete volat na HOTLINE,
POZORNĚ SI PŘEČTĚTE CELÝ TENTO MANUÁL.**

Každý klient volá na SVOJI servisní organizaci.

Prosím, uvědomte si, že když budete zkoušet volat na jiné číslo,
i když se dovoláte, servisní technik nebude mít informace, aby vám pomohl, a ještě sebe i jeho zdržíte.
(Když toto udělá více zákazníků – vzájemně se budete blokovat a zbytečně zdržovat.)

HOTLINE - DPH 2023

UNICODE SERVICE PRAHA / vyhrazená linka

212 242 785

provoz:

15. – 30. 12. 2023 (v pracovních dnech)	10:00 – 16:00
31. 12. 2023	od 10:00 nonstop
1. 1. 2024	do 16:00
2. – 13. 1. 2024 (v pracovních dnech)	10:00 – 16:00
	12. 1. 2024 v 16:00 bude provoz této vyhrazené linky <u>ukončen</u> .

OBSAH

1	INSTALACE PROGRAMU	4
1.1	Instalační balíček s programem DPH_ZMENA	4
2	POKYNY PRO ZMĚNU DPH ÚVODEM	5
2.1	Kolik času zaberou změny?	5
2.2	Pozor na dodací listy!	5
2.3	Pozor na změny prodejních cen!	6
2.4	Jak připravit systém.....	6
2.4.1	Automatický převod dat (placená verze)	6
2.4.2	Manuální převod dat (základní verze).....	6
3	PRVNÍ SPUŠTĚNÍ PROGRAMU	7
3.1	Jak program DPH_ZMENA spustit	7
3.2	Vyhledání aktuálních dat.....	7
4	FUNKCE PROGRAMU	9
4.1	Hlavní menu programu.....	9
5	PRÁCE S PROGRAMEM	10
5.1	Registrace programu (placená verze).....	10
5.2	Nastavení akce	11
5.2.1	Vytvoření nové akce.....	11
5.3	Automatické přecenění – výjimky dle skupin.....	13
5.4	AKCE – Spuštění automatu pro převod dat (placená verze)	14
5.5	Manuální převod dat (základní verze)	16
5.6	Jak nyní vypadají vaše data?.....	17
6	DODATEČNÉ AKCE	18
6.1	Dodatečná oprava DPH v dodacím listu	18
6.2	Vrácení původních prodejních cen.....	19
6.3	Změna sazby DPH pro saldo skladu	20

1 INSTALACE PROGRAMU

1.1 Instalační balíček s programem DPH_ZMENA

Program **DPH_ZMENA.EXE** byl pro změny sazeb používán již v minulosti. Zkontrolujte, zda ho na PC Back Office máte dostupný (viz kapitolu 3.1 Jak program DPH_ZMENA spustit). Pokud ho máte dostupný, přejděte na kapitolu 2.

Pokud ho nemáte dostupný (na ploše ani v adresáři) je třeba získat **INSTDPH_ZMENA.EXE**. Tento program je dostupný ke stažení na stránkách unicodesys.cz nebo Vám tento program případně pomůže nainstalovat servisní technik.

2 POKYNY PRO ZMĚNU DPH ÚVODEM

Změny DPH pro rok 2024 lze rozdělit na dvě části:

1. Změna hodnoty první snížené sazby z 15 % na 12 %.
2. Přeřazení položek do jiné hladiny DPH.
 - a. Zanikne druhá snížená sazba 10 % a bude třeba veškeré položky z této sazby převést do ostatních sazeb.
 - b. Některé položky z první snížené sazby 15 % (*po změně 12 %*) bude třeba převést do základní sazby 21 % (*např. nápoje*).

2.1 Kolik času zaberou změny?

Je třeba založit akci a nastavit její parametry (datum změny, sazby DPH, seznamy pro převody, přecenění), popis je v kapitole 5.2.1 *Vytvoření nové akce*. Postupujte podle manuálu, nebudete mít problémy.

V případě placené verze programu, vlastní převod vašeho systému na nové daňové podmínky proběhne 31. 12. 2023 v noci během několika minut. Provede ho automaticky program DPH_ZMENA.EXE sám, pouze jej musíte nechat spuštěný.

V případě základní verze programu, vlastní převod vašeho systému na nové daňové podmínky provedete jednotlivými kroky popsány v kapitole 5.5 *Manuální převod dat (základní verze)*.

2.2 Pozor na dodací listy!

**Pokud je to možné, před 1. 1. 2024
zadejte a uzavřete v systému všechny dodací listy, které mají zdanitelné plnění do 31. 12. 2023.**

Pokud nelze z nějakého důvodu příjemky vytvořit a uložit do půlnoci 31.:

- Přesto do 31. 12. 2023 pro ně **založte dodací list** a zapište položky zboží bez uvedení aktuálních cen.
- Dodací list **neuzavírejte !**
(*DPH tak zůstane zafixováno na starých hodnotách i po 1. 1. 2024, kdy můžete údaje ke zboží doplnit a dodací list uzavřít se starým DPH.*)

Pokud nějaké dodací listy nestihnete vytvořit dle výše popsaných pravidel, lze DPH dodatečně opravit i po 1. 1. 2024, za pomoci tohoto programu. Postup najdete v kapitole 6.1 *Dodatečná oprava DPH v dodacím listu*.

2.3 Změny prodejních cen

Při změně DPH je logické provést také změnu prodejních cen. Pokud si to budete přát, program vám umožní provést tyto změny automaticky včetně zaokrouhlení na celé koruny. Pohonné hmoty se zaokrouhlí na 10 hal. Věnujte zvýšenou pozornost zboží, které má pevně danou prodejní cenu (*např. noviny*).

Pamatujte na nutnost opravit cenovky na zboží !

2.4 Jak připravit systém

2.4.1 Automatický převod dat (placená verze)

Počítače pokladny, back office a serveru (pokud je na ČS instalován) je nutno nechat přes půlnoc zapnuté se spuštěným programem DPH_ZMENA na počítači back office.

Na čerpacích stanicích se **zavírací dobou není přítomnost obsluhy nutná.**

Na čerpacích stanicích s **NON-STOP provozem** je pro korektní změnu DPH **nutné**:

- **31. 12. 2023 cca ve 23:45**
 - ukončit prodej
 - zablokovat stojany
 - uzavřít směnu.
- Po automatické změně, **1. 1. 2024 cca v 00:10** můžete otevřít novou směnu, odblokovat stojany a zahájit prodej.

2.4.2 Manuální převod dat (základní verze)

Počítače pokladny, back office a serveru (pokud je na ČS instalován) je nutno nechat zapnuté.

S programem lze pracovat až 1. 1. 2024. Aby změna DPH proběhla korektně, je **nutné** uzavřít všechny směny. Po dobu akcí provádějících změny **nesmí probíhat prodej.**

V případě, že čerpací stanice je NON-STOP, je třeba:

- **31. 12. 2023 cca ve 23:45**
 - ukončit prodej
 - zablokovat stojany
 - uzavřít směnu.

Po provedení všech převodních akcí (viz kapitola 5.5 *Manuální převod dat (základní verze)*) můžete otevřít novou směnu, odblokovat stojany a zahájit prodej.

3 PRVNÍ SPUŠTĚNÍ PROGRAMU

Na některých starších čerpacích stanicích jsou data z technických důvodů umístěna jinde než u většiny ostatních stanic. ***Pokud nebude cesta k aktuálním datům nastavena správně, program nesplní svoji funkci.*** Program proto při prvním spuštění hledá cestu (adresář, složku) k aktuálním datům vaší čerpací stanice.

3.1 Jak program DPH_ZMENA spustit

Pro snadné spuštění je na ploše vašeho počítače Back Office vytvořena ikona DPH XX s názvem programu (viz Obrázek 1). Pomocí této ikony budete program DPH_ZMENA nadále spouštět.



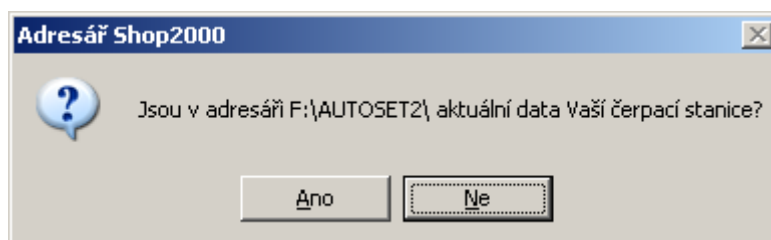
Obrázek 1: Ikona programu na pracovní ploše

Pokud se z nějakého důvodu ikona na ploše nezobrazí, lze program spouštět tímto postupem:

- klepněte na tlačítko Start v levém dolním rohu obrazovky Windows
- vyberte volbu Programy > Příslušenství > Průzkumník
- najděte adresář C:\DPH_ZMENA\
- myší poklepejte na soubor DPH_ZMENA.EXE

3.2 Vyhledání aktuálních dat

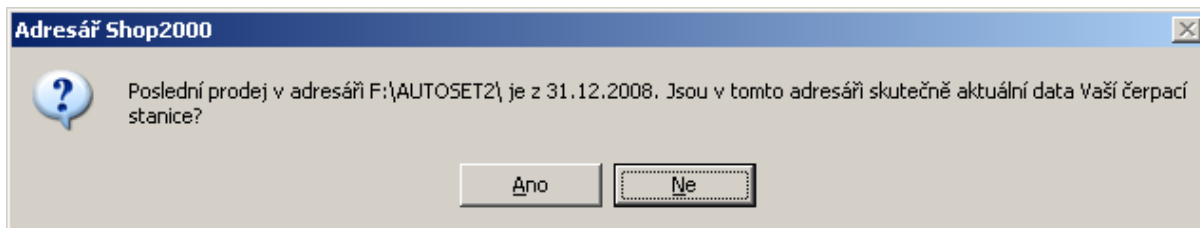
1. Spustíte program (viz kapitola 3.1 Jak program DPH_ZMENA spustit).
2. Program se pokusí automaticky vyhledat aktuální data. Může se však objevit okno s dotazem:



Obrázek 2: Dotaz na cestu k datům

Pokud se tento dotaz objeví, program našel s největší pravděpodobností aktuální data správně – potvrďte tento dotaz klepnutím na tlačítko ANO.

3. Program pokračuje v kontrole obsahu dat. Může se objevit varování:



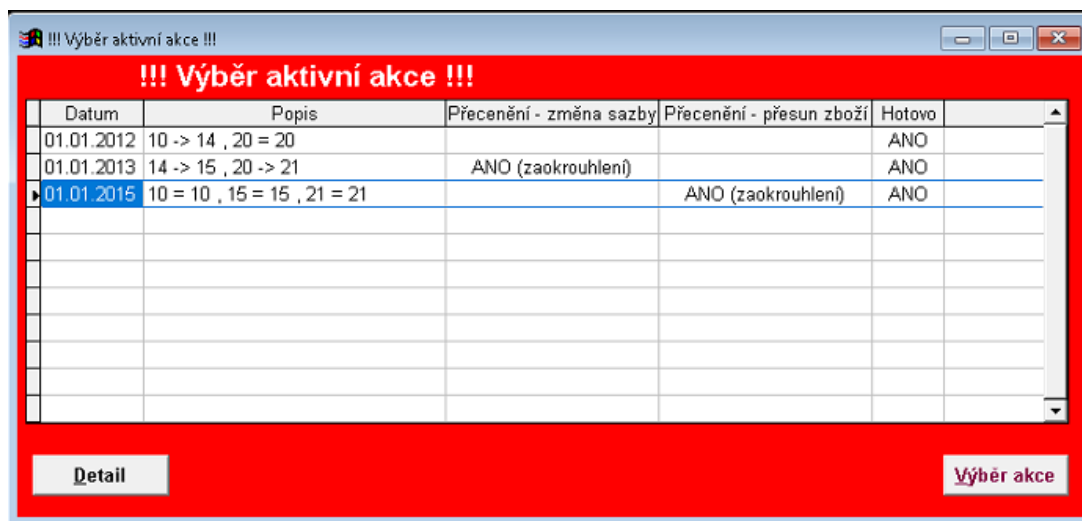
Obrázek 3: Datum posledního prodeje ve vyhledaných datech

Pokud je **datum posledního prodeje evidentně starší** než datum naposledy uskutečněného prodeje na pokladně, může to znamenat, že **program nenašel aktuální data**, ale nějakou záložní nebo archivní kopii.

V tomto případě dotaz nepotvrzujte a kontaktujte váš servis!

Pokud datum souhlasí – potvrďte dotaz klepnutím na ANO, program je připraven.

Pokud jste tento program již v minulosti používali, vyzve Vás k výběru AKCE. V tomto případě vyberte poslední akci.



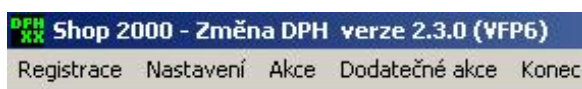
Obrázek 4: Výběr poslední použité akce

4 FUNKCE PROGRAMU

4.1 Hlavní menu programu

Jednotlivé funkce základní i placené verze jsou uspořádány do menu v horní liště obrazovky v logickém pořadí tak, jak by měly být postupně prováděny. ***Pokud nemáte placenou verzi, některé funkce vám nebudou přístupné.***

Hlavní menu programu:



Obrázek 5: Hlavní menu

Menu	Co provádí	Kdy nutno provést
Registrace	Provede aktivaci programu ze základní do placené verze, kde jsou k dispozici všechny další funkce.	Jinak jako první krok po instalaci. <i>Pokud jste tento program měli zakoupen již pro poslední změnu sazeb, proběhne pouze upgrade a registrační klíč se zachová.</i>
Nastavení	Umožní založit akci a provést její nastavení (<i>založení nové sazby DPH, převod položek do nové sazby, zda chcete současně se změnou DPH automaticky přepočítat prodejní ceny</i>).	Nastavení musíte provést nejpozději 1 den před změnou sazby – tedy před spuštěním „Akce“. <i>(např. změna DPH od 1. 1. 2024 – nastavení akce musíte provést nejpozději 31. 12. 2023 - 23:45)</i>
Akce	Vlastní spuštění změny – automaticky nebo manuálně, dle verze programu.	Po posledním prodeji a uzavření směny 31. 12. 2023.
Dodatečné akce	Dodací listy – umožní zpětnou opravu DPH na staré sazby u těch dodacích listů, které byly zapsány až v lednu 2024, ale mají zdanitelné plnění ještě v prosinci 2023. Vrácení původních PC – v případě, že jste použili funkci automatického přepočtu cen. Změna sazby DPH v saldu skladu.	Kdykoli od 1. do 31. 1. 2024

5 PRÁCE S PROGRAMEM

5.1 Registrace programu (placená verze)

KDY: Nutno provést před vlastní prací s programem.

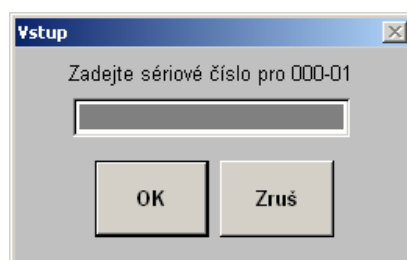
Zadáním sériového čísla/aktivačního klíče aktivujete **funkce plné verze** programu DPH_ZMENA.EXE



Obrázek 6: Hlavní menu – volba pro registraci plné verze programu

Postup:

- Vyberte v hlavním menu REGISTRACE > Registrace programu. Otevře se okno pro vložení aktivačního klíče (viz Obrázek 7).
- Zde запиšte aktivační klíč a ukončete tlačítkem OK. (Aktivační klíč jste obdrželi v e-mailu s kopií objednávky placené verze programu.)



Obrázek 7: Vstup pro aktivační klíč

Pokud jste nezakoupili aktivační klíč, bude program i nadále pracovat, avšak pouze v Základní verzi s omezenými funkcemi.

Pro stanice napojené na centrálu: program bude distribuován již aktivovaný, aktivaci již nebude třeba provést. V případě problémů vám může aktivační klíč poskytnout správce dat nebo jiná určená osoba v centrále vaší společnosti.

5.2 Nastavení akce

KDY: Nejpozději před spuštěním převodu (před spuštěním „Akce“)

Tato volba slouží k **založení akce** a nastavení jejích parametrů. Nastavujete **založení nové sazby DPH** a případně s tím související **převod skladových položek** a automatické **změny prodejních cen**.

Datum	Popis	Přecenění - změna sazby	Přecenění - přesun zboží	Hotovo
01.01.2012	10 -> 14 , 20 = 20			ANO
01.01.2013	14 -> 15 , 20 -> 21	ANO (zaokrouhlení)		ANO
01.01.2015	10 = 10 , 15 = 15 , 21 = 21		ANO (zaokrouhlení)	ANO
01.01.2024	10 = 10 , 15 -> 12 , 21 = 21			

Obrázek 8: Menu Nastavení – Přehled nastavených akcí

5.2.1 Vytvoření nové akce

- V hlavním menu vyberte **NASTAVENÍ > Nastavení akcí**.
- Otevře se přehled všech existujících akcí a informace o jejich stavu, viz Obrázek 8.
- Klepněte na tlačítko **Nová akce**, otevře se formulář, viz Obrázek 9.
- Nastavte parametry (*popis viz tabulka*) a nastavení zapište tlačítkem **Uložení**.

PLU	Kód zboží	Název	Nové DPH	Nová CCS
020050	9771210533022	Noviny Blesk	12.0	39

Obrázek 9: Nastavení parametrů akce

V případě, že chcete provést automaticky **převedení skladových položek do nové sazby DPH**, použijte tlačítko **Převod do jiné PDH**. Otevře se seznam, kam vložíte pomocí PLU položky, které se mají převést. Do pole Nová DPH zadejte příslušnou sazbu.

V případě, že jste zaškrtnuli parametr Přecenění..., program při spuštění Akce (*automatické i manuální*) po převodu sazeb DPH automaticky vytvoří **přeceňovací regletu**, provede odpovídající přepočtení prodejních cen a regletu ihned **aktivuje**.

Název parametru	Popis
Datum akce	Datum, kdy má být akce provedena (1. 1. 2024 v 00:00 hod).
DPH1 sazba stará	Aktuální hodnota druhé snížené sazby DPH.
DPH1 sazba nová	Nová hodnota druhé snížené sazby DPH. <i>(Tato hodnota se nemění. Druhá snížená sazba 10 % přestává platit. Položky z této sazby musíte převést pomocí funkce „Převod mezi sazbami“ do příslušných sazeb : základní nebo první snížené.)</i>
DPH2 sazba stará	Aktuální hodnota první snížené sazby DPH.
DPH2 sazba nová	Nová hodnota první snížené sazby DPH. <i>(Tato hodnota se mění ze současných 15 % na 12 %)</i>
DPH3 sazba stará	Aktuální hodnota základní sazby DPH.
DPH3 sazba nová	Nová hodnota základní sazby DPH. <i>(Tato hodnota - 21 %, se nemění.)</i>
Přecenění zboží při změně sazby DPH	Po změně sazby, u příslušných skladových položek, bude provedeno snížení/zvýšení PC o odpovídající %. Tento parametr je dostupný jen v placené verzi. <i>(Pozor na zboží, které má danou pevnou prodejní cenu např. noviny.)</i>
Zaokrouhlit cenu na koruny (PHM na 10 haléře)	Nově vypočítaná PC bude zaokrouhlena. Pro suché zboží na celé koruny, u PHM na desetihaléře.
Přecenění zboží při přesunu mezi sazbami DPH	Po přesunu skladových položek do jiné sazby DPH, bude provedeno snížení/zvýšení PC o odpovídající %. Tento parametr je dostupný jen v placené verzi. <i>Pokud máte na ČS zboží, které jste zadali pro přesun (viz předchozí odstavec – Převod do jiné DPH) a chcete provést současně změnu prodejní ceny, tuto volbu zaškrtněte.</i>
Zaokrouhlit cenu na koruny (PHM na 10 haléře)	Nově vypočítaná PC bude zaokrouhlena. Pro suché zboží na celé koruny, u PHM na desetihaléře.

Aktivace přecenění probíhá na pokladně a tiskne se přehled přeceněného zboží. Pokud nechcete tento přehled tisknout, **poučte obsluhu o následném postupu**.

Pro zrušení tohoto tisku:

- Vypněte paragonovou tiskárnu.
- Na obrazovce pokladny se objeví dotaz na opakovaný tisk.
- Vyberte „zrušení tisku“.
- Nyní můžete paragonovou tiskárnu opět zapnout.

UPOZORNĚNÍ: Ne zvolíte-li funkci *Přecenění*, prodejní ceny zůstanou nezměněny!

5.3 Automatické přecenění – výjimky dle skupin

Další volba v menu Nastavení je > Nastavení které skupiny nepřecenit. Tato volba doplňuje parametr z akce – **Přecenění zboží při změně sazby DPH**. Umožňuje označit skupiny, kterých se přecenění nemá dotknout.

5.4 AKCE – Spuštění automatu pro převod dat (placená verze)

KDY:

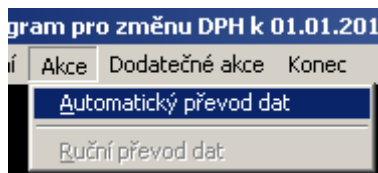
Nejpozději před prvním otevřením čerpací stanice 1. 1. 2024.

Nejdříve kdykoli (během dne),

ALE MUSÍ BÝT NEJPOZDĚJI 31. 12. 2023 V 23:45 UZAVŘENY VŠECHNY SMĚNY NA VŠECH POKLADNÁCH (ČS non-stop – obsluha musí být poučena).

Musí být dokončeny všechny výše popsané kroky.

Tato operace je hlavní částí placené verze programu, provádí samotný převod dat dle nastavených parametrů. (Poznámka: „Šedé“ funkce v menu nejsou třeba, slouží pro manuální změny v Základní verzi programu. Zde jsou nahrazeny Automatickým převodem dat.)



Obrázek 10: Spuštění automatického převodu dat

POZOR!

Před aktivací Automatického převodu dat (která nastane 31. 12. 2023, těsně před půlnocí) musí být:

- uzavřeny směny na všech pokladnách
- program Pokladna i Back Office musí být ukončeny
- PC Pokladna (server) i Back Office MUSÍ ZŮSTAT ZAPNUTY

V případě NON-STOP provozů zajistěte řádné poučení zaměstnanců, kteří budou v době změny na noční směně.

Pouze při splnění výše uvedených podmínek proběhne automatická změna korektně.

POZNÁMKA: Pokud je čerpací stanice uzavřena a spustíte tento programový blok až po půlnoci 1. 1. 2024, nezpůsobíte tím žádnou chybu – akce bude spuštěna IHNEDE a vše proběhne zcela korektně. **Důležité je učinit tak nejpozději před prvním otevřením čerpací stanice v roce 2024.**

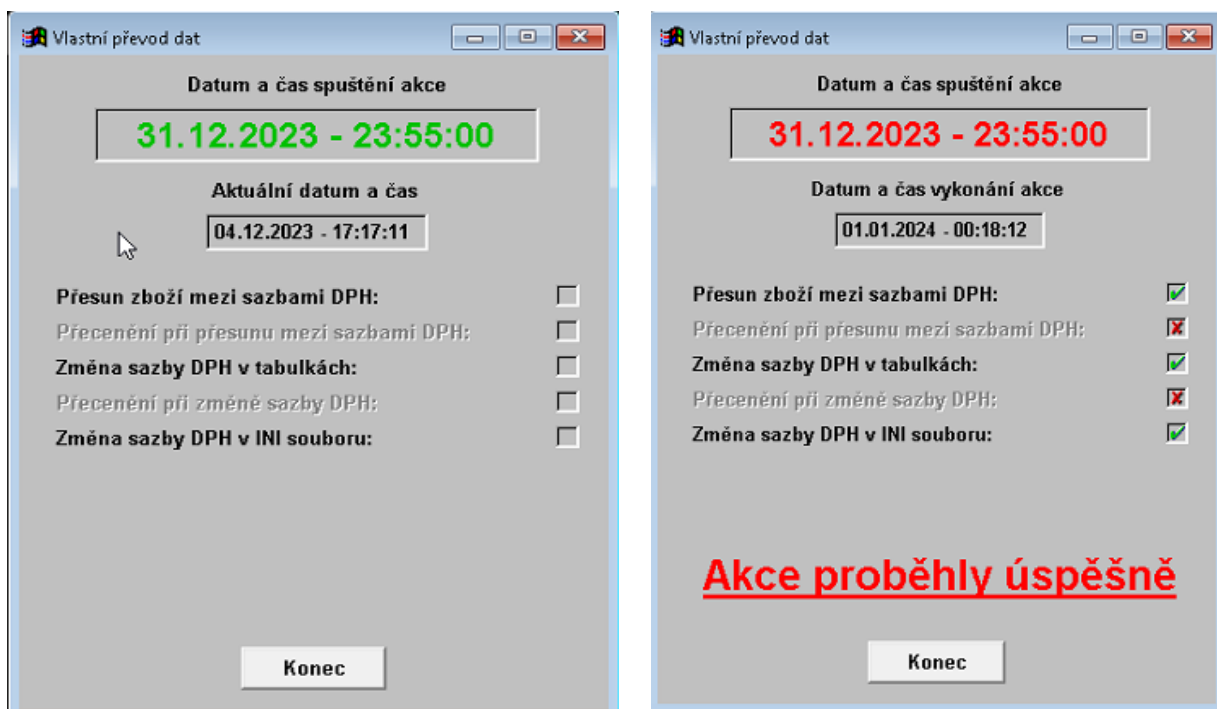
Postup:

Vyberte v hlavním menu AKCE > Automatický převod dat. Otevře se informační okno, kde je odpočítáván čas, který zbývá do provedení změn (viz Obrázek 11). V okně je uveden seznam akcí, které budou provedeny.

V tomto stavu ponechte počítač přes půlnoc do 1. 1. 2024.

Automatická změna dat bude spuštěna těsně před půlnocí 31. 12. 2023. (Doba zpracování nepřesáhne několik minut.) Po úspěšném provedení převodu dat se informace v okně změní dle stavu provedených změn (viz Obrázek 11).

Všechny změny proběhly korektně a jsou NEVRATNÉ.



Odpočítávání před půlnocí

Informace po půlnoční změně

Obrázek 11: Informační okno spuštěné akce

**Tímto je systém Shop2000 připraven
pro nové daňové podmínky.**

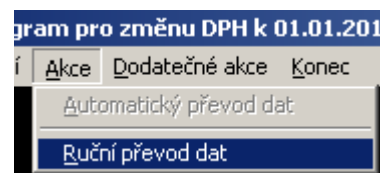
5.5 Manuální převod dat (základní verze)

KDY:

Nejpozději před prvním otevřením čerpací stanice v roce 2024.

Nejdříve kdykoliv po uzavření poslední směny pro rok 2023.

Tato operace je hlavní částí neplacené verze programu, jejím spuštěním provádíte samotný převod dat dle nastavených parametrů. (Poznámka: „Šedá“ funkce v menu je přístupná pouze v placené verzi programu.)



Obrázek 12: Jednotlivé kroky manuálního převodu dat

POZOR! Před aktivací jednotlivých akcí musí být:

- uzavřeny směny na všech pokladnách.
- program Pokladna i Back Office musí být ukončeny.
- PC Pokladna (server) i Back Office MUSÍ ZŮSTAT ZAPNUTY.

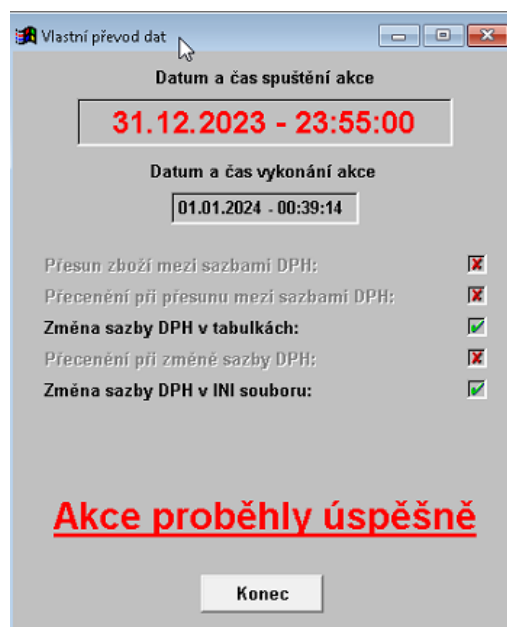
Pouze při splnění výše uvedených podmínek proběhne změna korektně.

Postup:

Vyberte v hlavním menu AKCE > Ruční převod dat.

POZOR! Ruční převod dat nepodporuje funkci pro přesun zboží mezi sazbami DPH. Tato funkce je dostupná pouze pro automatický převod dat.

V případě ručního převodu je třeba následně změnit sazby DPH přímo na skladových kartách v ceníku, v programu BACK OFFICE.



Obrázek 13: Informace po půlnoční změně

**Tímto je systém Shop2000 připraven
pro nové daňové podmínky.**

5.6 Jak nyní vypadají vaše data?

Účtenka na pokladně

V položce DPH se tisknou hodnoty dle parametrů nastavených v akci (*viz kapitola 5.2.1 Vytvoření nové akce*).

Skupiny (kategorie) zboží

Podle vámi zadaných hodnot jsou změněny doporučené DPH dle parametrů nastavených v akci (*viz kapitola 5.2.1 Vytvoření nové akce*).

Ceník a sklad

Hodnoty DPH na převedených skladových kartách jsou změněny na nové sazby.

Prodejní data

Prodeje do 31. 12. 2023, do 24:00 - veškerá data zůstávají se starými hodnotami DPH.

Po 1. 1. 2024, od 00:00 budou u převedených skladových položek data s novými hodnotami DPH.

Dodací listy

Do 31. 12. 2023, do 24:00 zůstávají veškerá data se starými hodnotami DPH, a to i v neuzavřených dodacích listech.

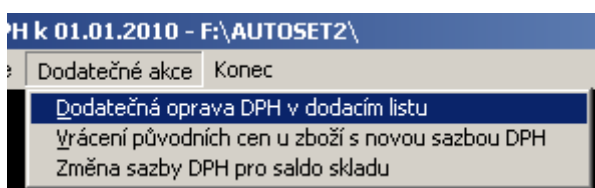
Po 1. 1. 2024, od 00:00 bude u převedených skladových položek nová hodnota DPH.

6 DODATEČNÉ AKCE

6.1 Dodatečná oprava DPH v dodacím listu

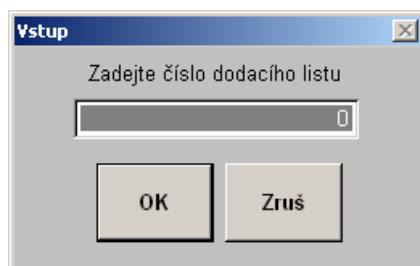
KDY: po 1. 1. 2024

Tato funkce slouží pro dodatečné opravy DPH v dodacích listech založených po 1. 1. 2024. Lze ji provést kdykoli po 1.1. 2024.



Obrázek 14: Volby menu dodatečných funkcí

Budete ji potřebovat, pokud jste nestihli do okamžiku změny DPH zadat do systému **starší dodací listy**, ve kterých je ještě původní nezměněná DPH (*mají zdanitelné plnění do 31.12 2023*).



Obrázek 15: Okno pro zadání čísla DL pro opravu

Postup:

- Tyto dodací listy nejprve zadejte v programu BackOffice standardním způsobem (*bude se objevovat již nová sazba DPH, toho si nevšímejte*).
- **Dodací list prozatím neuzavírejte!** Ale poznačte si číslo, které v BackOffice dostal.
- Potom program Back Office ukončete a spusťte tento program (DPH_ZMENA).
- V hlavním menu vyberte **DODATEČNÉ AKCE > Dodatečná oprava DPH v dodacím listu** (viz Obrázek 14). Otevře se okno pro zápis čísla DL.
- Do prázdného pole zadejte číslo dodacího listu, ve kterém chcete opravit DPH (viz Obrázek 15) a klepněte na tlačítko OK.
- Zobrazí se okno s přehledem obsahu dodacího listu (viz Obrázek 16).
- Ve sloupci DPH postupně přepište hodnoty sazby a obrazovku uzavřete klepnutím na tlačítko Konec.
- Program si vyžádá potvrzení změny (viz Obrázek 17) – klepněte na tlačítko ANO.
- Dokončení provedete opět v programu Back Office, kde provedete kontrolu změněného dodacího listu a uzavřete ho. Zboží se naskladní a dodací list zůstane uchován ve staré hodnotě DPH.

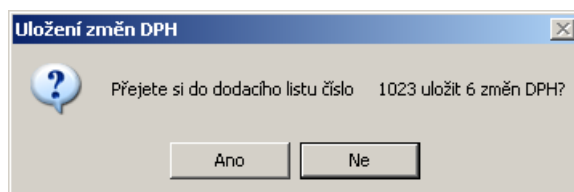
Změna DPH u zboží v starém dodacím listu (příjemce)

Změna DPH u zboží v starém dodacím listu (příjemce)

PLU	Kód zboží	Název	Množství	DPH
09001	9771210533015	BLESK	5.00	12.0
09000	9771214899025	AHA	5.00	12.0
09002	9771210838066	SPORT	5.00	12.0

Konec

Obrázek 16: Obsah DL vybraného pro opravu



Obrázek 17: Kontrolní dotaz před změnou v DL

6.2 Vrácení původních prodejních cen

KDY: po 1. 1. 2024

Pokud jste nastavili přepočítání prodejních cen (viz kapitola 5.2 Nastavení akce) jako součást akce změny sazby DPH a z nějakého důvodu se potřebujete vrátit k původním prodejním cenám, použijte tuto funkci.

Postup:

V hlavním menu vyberte **DODATEČNÉ AKCE > Vrácení původních cen u zboží s novou sazbou DPH**. (Program provede kontrolu, a pokud najde přečeňovací regletu, kterou vytvářel při výše popsané akci, vytvoří její kopii s původními cenami a aktivuje ji.)

6.3 Změna sazby DPH pro saldo skladu

KDY: po 1. 1. 2024

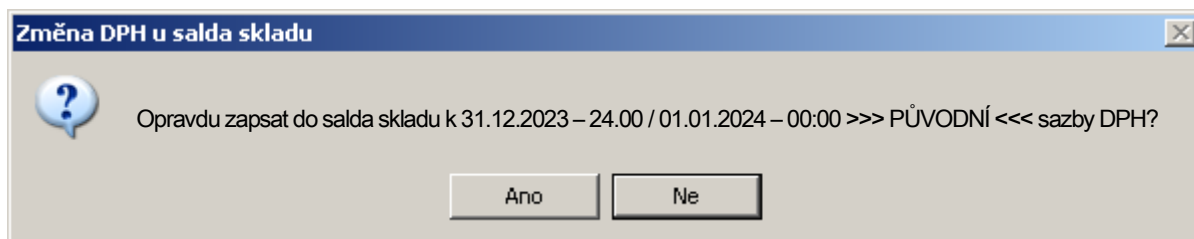
Půlnoční stav skladu, který se používá pro výpočet salda skladu, se uloží k 1. 1. 2024 00:00, tedy s novou sazbou DPH u jednotlivých skladových položek.

Pokud potřebujete na začátku roku tisknout saldo skladu do 31. 12. 2023, musíte pomocí funkce Změna sazby DPH pro saldo skladu, v uloženém stavu skladu změnit sazbu z nové na původní sazbu DPH.

Postup:

- V hlavním menu vyberte DODATEČNÉ AKCE > Změna sazby DPH pro saldo skladu.
- Na obrazovce se objeví kontrolní dotaz (viz Obrázek 18). Potvrďte ho tlačítkem ANO.

Nyní můžete v Back Office pracovat s reporty salda skladu do 31. 12. 2023.



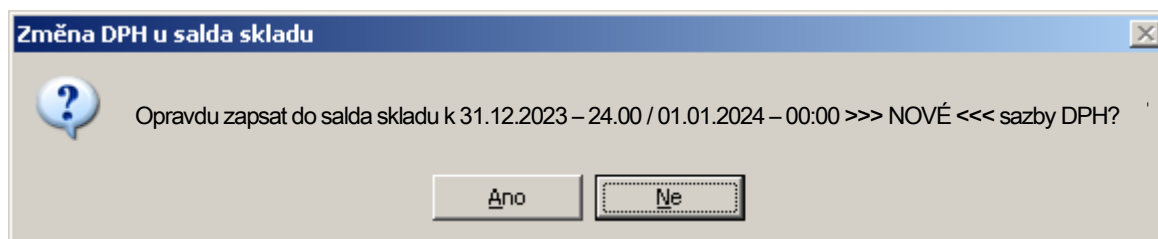
Obrázek 18: Změna sazby DPH na původní hodnoty

Následně musíte nastavit zpět novou sazbu DPH, protože budete stejný stav skladu potřebovat jako počátek pro saldo skladu za leden 2024.

Postup:

- V hlavním menu vyberte DODATEČNÉ AKCE > Změna sazby DPH pro saldo skladu.
- Na obrazovce se objeví kontrolní dotaz (viz Obrázek 19). Potvrďte ho tlačítkem ANO.

Nyní můžete v Back Office pracovat s reporty salda skladu od 1. 1. 2024.



Obrázek 19: Změna sazby DPH na nové hodnoty